

بِسْمِ اللَّهِ الرَّحْمَنِ الرَّحِيمِ



ساختمان تاثیر شهر

عوامل تاثیرگذار بر روابط مردم با بنا

استاد راهنما: دکتر ناصر کلویی

دانشجویان:

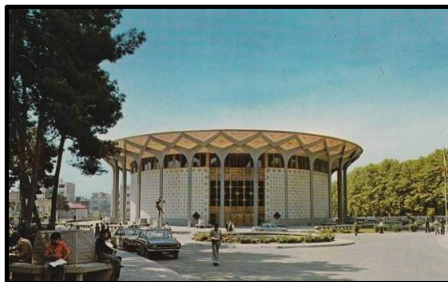
فاطمه علنیراده، امیرعلیوند

دانشگاه تهران، پردیس هنرهای زیبا، دانشکده معماری

پاییز و زمستان ۹۶

تئاتر شهر تهران

این بنا چگونه توانسته با مخاطبان خود و مردم ارتباط برقرار کند و چه مؤلفه‌هایی بر کیفیت این رابطه تاثیرگذار است و خواهد بود. نام این بنا "تئاتر شهر" است که در جبهه‌ی جنوب شرقی تقاطع خیابان‌های انقلاب و ولیعصر واقع شده است. نخست به تاریخچه و معماری این ساختمان گذری خواهیم زد سپس به مؤلفه‌هایی من جمله محیط و فضای اطراف بنا، مبلمان شهری و موقعیت قرارگیری آن در شهر توجه خواهیم کرد که همه بر کیفیت رابطه‌ی مردم با بنا تاثیر گذارند.



مقدمه

به طور حتم معماری اجتماعی ترین هنری بوده که بشر تا به امروز با آن سروکار داشته است. همان طور که معماری یک ساختمان متأثر از افکار، سلیقه‌ها و روحیات معمار و حتی جامعه‌ی مربوطه است، آن ساختمان نیز در طول حیات خود می‌تواند بر روحیات افرادی به هر نحوی با آن در ارتباط هستند تاثیر بگذارد. علاوه بر سبک و کیفیت معماری خود بنا، بسته به کاربری که بنا دارد، محیط و بستری که در آن قرار دارد، فرهنگ و باورهای حاکم بر جامعه و حتی ساختمان‌های اطراف، شدت این تاثیرگذاری می‌تواند متغیر باشد. از جمله ساختمان‌هایی که با مردم و زندگی‌شان می‌تواند ارتباط قابل توجهی داشته باشد، ساختمان‌های با عملکرد فرهنگی می‌باشد. بناهایی که فقر آن‌ها چه به لحاظ کیفی چه به لحاظ کمی در جامعه‌ی ما به شدت احساس می‌شود. سینماها، سالن‌های تئاتر، کتابخانه‌ها و... در این دسته جای دارند.

در ادامه به بررسی بنایی پرداخته خواهد شد که شاید از معدود ساختمان‌های موفق به لحاظ تکنیک و سبک معماری می‌باشد و همچنین یکی از قدیمی‌ترین‌ها در عرصه‌ی تئاتر و نمایش. اما باید دید که



تئاتر شهر تهران

لازم به توضیح است که ساختمان‌های سنتی که با فن آوری مدرن ساخته شده‌اند و یا ساختمان‌های مدرنی که بعضاً تزئینات سنتی بر روی نماهای آن به کار رفته است، خارج از موضوع این سبک معماری است. بلکه ساختمان‌ها و گونه‌ای از معماری که دو موضوع سنت و نوگرایی هم تراز یکدیگر در طرح کالبدی بنا لحاظ شده در چارچوب این سبک معماری قرار دارد (قبادیان، ۱۳۹۴، ۲۶۵).

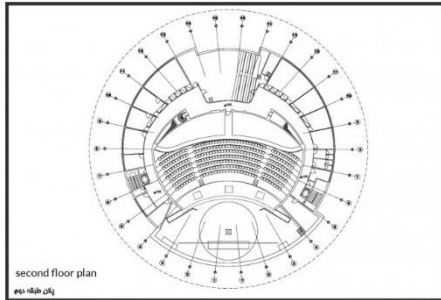
سردار افخمی که از نام‌آورترین معماران ایرانی دهه ۵۰ است؛ از بنیانگذاران جریان معماری پیشروی ایران به حساب می‌آید. او متولد سال ۱۳۰۸ در تهران است (سردار افخمی، ۱۳۹۲، ۷). علی سردار افخمی در مورد سنت چنین بیان می‌کند: "ارزنده‌ترین و مفیدترین درسی که ما از سنت می‌آموزیم این است که در حوزه معماری، سنت یک قسمت الزامی و غیرقابل انفصال تکنولوژیست" (قبادیان، ۱۳۹۴، ۲۶۷). وی در سال‌های قبل از انقلاب "شرکت مهندسان مشاور سردار افخمی" را اداره می‌کرد که ساخت مجموعه تئاتر شهر از جمله مشهورترین پروژه‌های این شرکت است. کلنگ احداث مجموعه تئاتر شهر تهران در سال ۱۳۴۶، در محل کافه شهرداری به زمین زده و هفتم بهمن ۱۳۵۱ بهره‌برداری شد (سردار افخمی، ۱۳۹۲، ۷). از دیگر آثار

معرفی بنا

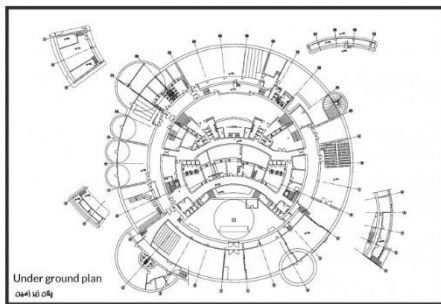
ساختمان تئاتر شهر تهران که معمار آن علی سردار افخمی می‌باشد به دستور فرح دیبا در سال‌های ۵۱-۱۳۴۶ شمسی به سبک معماری نوگرایی ایرانی ساخته شد. پیش از هرچیز در اینجا باید گفت که اگرچه از زمان ورود معماری غرب به ایران، به تدریج معماری سنتی به حاشیه رانده شده، اما همواره در معماری معاصر ایران، نگاه به گذشته و الهام از معماری تاریخی وجود داشته است. در عصر پهلوی دوم، در طرح‌های تعدادی از معماران صاحب‌نام آن دوره، این نگاه به گذشته و تلفیق آن با شرایط روز، مطرح شده است.



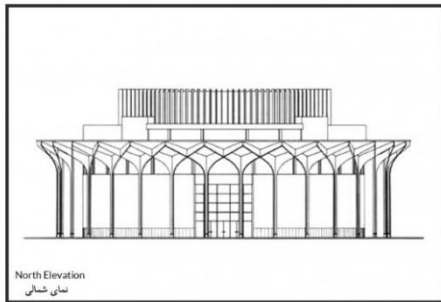
تئاتر شهر تهران



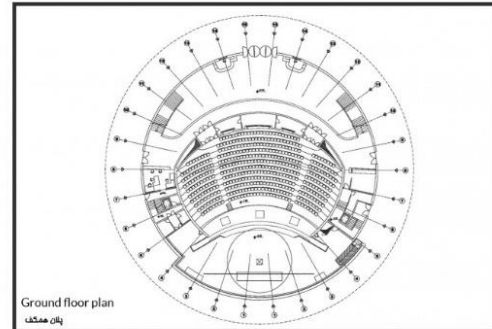
پلان طبقه دوم ماخذ: caoi.ir



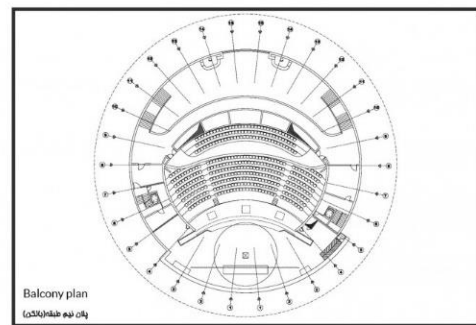
پلان پشت‌بام ماخذ: caoi.ir



نمای شمالی تئاتر شهر ماخذ: caoi.ir



پلان همکف تئاتر شهر ماخذ: caoi.ir



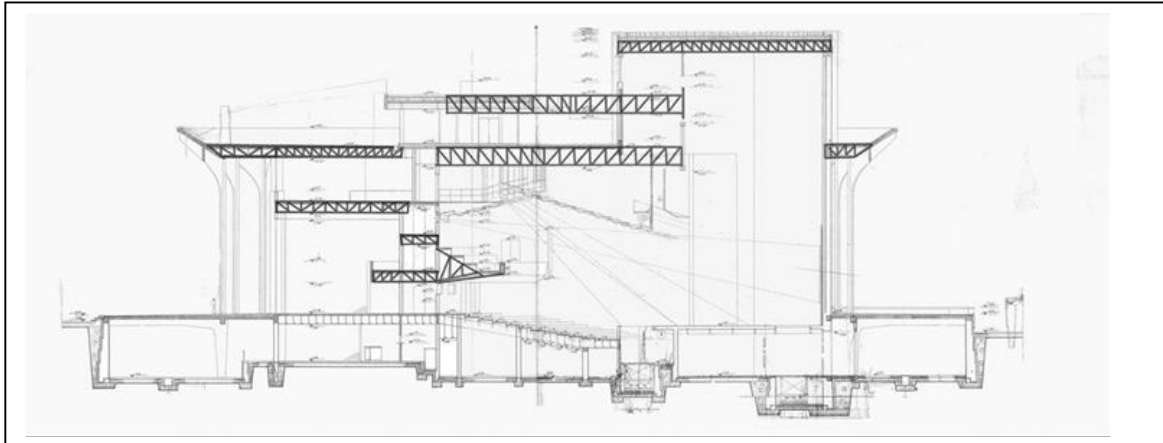
پلان بالکن تئاتر شهر ماخذ: caoi.ir

او می توان به ساختمان مجلس جدید شورای ملی- اسلامی اشاره کرد.

ساختمان تئاتر شهر، بنای استوانه ای به قطر تقریبی ۳۴ متر و ارتفاع ۱۵ متر است که نمای خارجی آن تماما با کاشی فیروزه ای رنگ پوشیده شده و رواقی با ستون های کشیده و قاعده ستاره سه پر، گرداگرد آن را فراگرفته که تیرهای منحنی، سقف پیش آمده ساختمان را برپا نگه داشته است. ساختمان چهار طبقه است (بانی مسعود، ۱۳۹۰، ۳۵۲). کاربری هر طبقه در نقشه های زیر مشخص گردیده است.

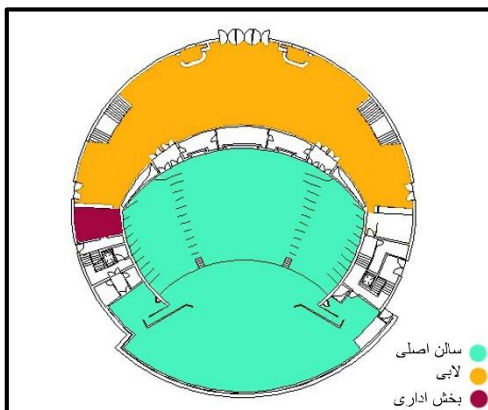
ساختمان بر صفا ای دوار- هماهنگ با فرم منحنی ساختمان- نشسته است. پله ها، آبنماها و سکوهایی که گرداگرد این صفا قرار گرفته اند نیز همگی منحنی هستند. اما این فرم های منحنی در طرح محوطه به راحتی با صحن شمالی و فضاهای اطراف پیوند نمی یابند. به عبارت دیگر، این امواج

تئاتر شهر تهران



مقطع تئاتر شهر

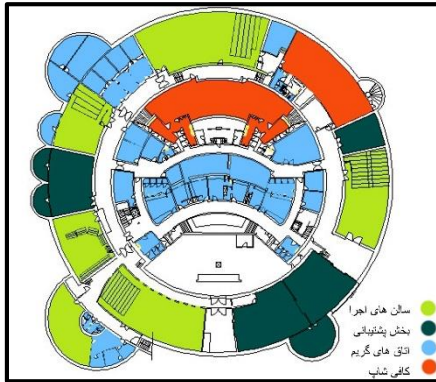
علی سردار افخمی، ایده سرزمین ایران و عصر مدرن را به گونه ای متفاوت و به صورت قوس های متداخل جناغی در امتداد بالای ستون های مدرن تئاتر شهر نشان داده است. این قوس های جناغی به صورت تزئینی سنتی بر روی یک بدنه مدرن به نظر نمی آیند. بلکه آن ها بخشی از طرح کالبدی بنا و نمایش نماد سازه سنتی به صورتی جدید و بدیع است (قبادیان، ۱۳۹۴، ۲۸۰).



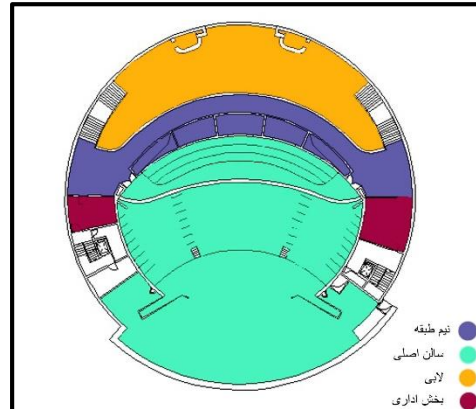
کاربری های طبقه همکف تئاتر شهر ماخذ: نگارنده

منحنی که از بنای مدور تئاتر آغاز و در محوطه باز منتشر می شوند، با فاصله گرفتن از بنا رفته رفته محو می شوند. از آنجایی که ساختمان در جنوبی ترین محدوده زمین پارک دانشجوی طراحی شده است، صحن به وجود آمده در آن، موجب می شود که منظر گسترده تری برای رهگذران چهارراه و خیابان به سوی بنای تئاتر مهیا شود. ساختمان تئاتر - که به دلیل ارتفاع، بزرگی زیاد و شکل و شمایل متفاوتش در میان همسایگان خود کاملاً متمایز است - به واسطه وجود این صحن وسیع اهمیت بیشتری نیز پیدا می کند. قرار دادن تابلوها و پرده های اعلان نماش، و گاه برگزاری نمایش های خیابانی در این صحن توجه عابرین را جلب می کند و به این ترتیب فضای تئاتر با خیابان های اطراف پیوند می خورد (بانی مسعود، ۱۳۹۰، ۳۵۴).

تئاتر شهر تهران



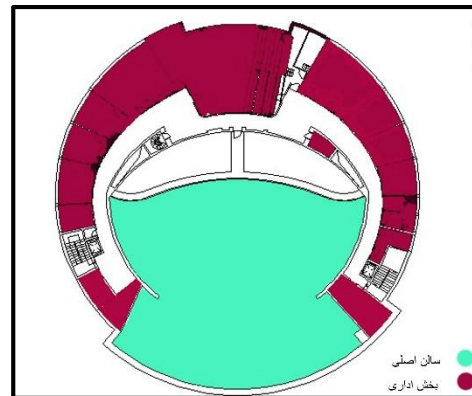
کاربری های زیر زمین تئاتر شهر مآخذ: نگارنده



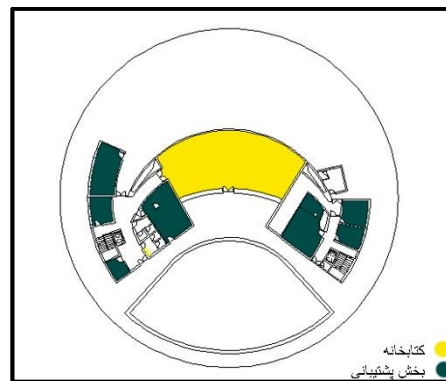
کاربری های نیم طبقه تئاتر شهر مآخذ: نگارنده



نقوش برگرفته از موتیف های ایرانی موجود در لابی مآخذ: نگارنده



کاربری های طبقه دوم تئاتر شهر مآخذ: نگارنده



کاربری های طبقه سوم تئاتر شهر مآخذ: نگارنده

در سرتاسر بنا نموده‌ها و نشانه‌های معماری ایرانی نمایان است. از انتخاب مصالح و سازه تا تزئینات. طرح ساختمان تلفیقی است از اشکال مدرن و تاق و نماها و موتیف های ایرانی. حجم مدور مرکزی تئاتر با ستون‌هایی که یادآور تاق‌های معماری سنتی ایران است، احاطه شده و بالای ساختمان نیز گنبدی نیم دایره طراحی شده است که بی شباهت به بناهای کلاه فرنگی ایرانی نیست. از طرفی، پوشاندن سراسر جداره بیرونی با پوسته‌ای رنگین و پر نقش از آجر زرد رنگ و کاشی فیروزه‌ای

تئاتر شهر تهران



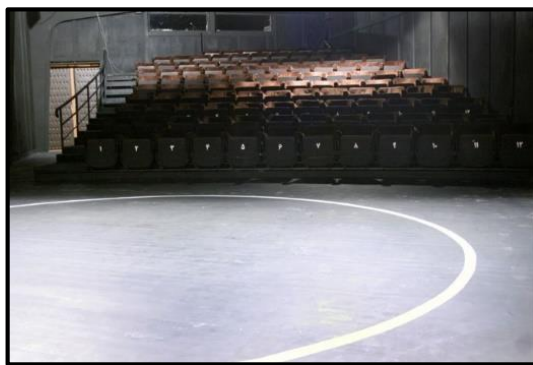
سالن اصلی و نیم طبقه مآخذ: نگارنده



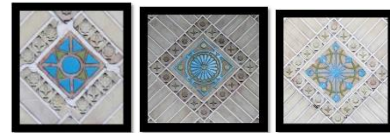
کتابخانه تئاتر شهر مآخذ: نگارنده



سالن چهار سو مآخذ: نگارنده



سالن قشقایی مآخذ: نگارنده



کاشی های فیروزه ای نما بر زمینه آجری

بالنفسه اقدامی متهورانه و درخور توجه است، و زیبایی نقوش و سلامت اجرا بر محسنات آن می افزاید. به علاوه طراح با این کار نسبتی نیز میان این بنا و بناهای قدیمی ایران پدید می آورد (بانی مسعود، ۱۳۹۰، ۳۵۴). وی با پوشاندن این جامه پر تزئین و ریزبافت بر قامت بنا مهر سنت بر طرح می زند، ضمن آنکه در جای جای آن نیز به طرق مختلف علاقه خود را به تزئینات و نقوش قدیمی نشان می دهد؛ آجرهای سفالی داخل بنا، نقوش هندسی و گره های درها و پنجره ها و دست اندازهای چوبی، گل میخ ها، نقوش روی نیمکت های بتنی در بیرون، و نقوش رنگین چهارپایه های داخلی، طرح پیشخوان چاپخانه، جان پناه بالکن های سالن نمایش و سالن انتظار، نقش دیوار سالن نمایش و چلچراغ ها از آن جمله هستند (بانی مسعود، ۱۳۹۰، ۳۵۴).

تئاتر شهر تهران



صحن تئاتر شهر ماخذ: caoi.ir



حوض ها و آبناهای موجود در صحن ماخذ: نگارنده



نقوش برگرفته از موتیف های ایرانی روی نیمکت های بتنی ماخذ: نگارنده

در نتیجه میتوان گفت که بنا به وسیله همین عرصه بیرونی خود نقش مثبتی را به لحاظ اجتماعی بازی میکند، زیرا فرصت جمع شدن مردم و دیدن یک نمایش به اتفاق هم میتواند پیامدهای خوشایندی را به همراه داشته باشد.



سالن سایه ماخذ: نگارنده

فرصت ها و ویژگی های مثبت

همانطور که گفته شد، علاوه بر کیفیت و سبک معماری مطلوب، این بنا عرصه ای در مقابل خود دارد که بستر لازم را برای اجرای نمایش های خیابانی فراهم میکند و این امر به خودی خود فرصت مناسبی را برای گرد هم آمدن مردم ایجاد میکند، به ویژه برای کسانی که چه از نظر زمانی و چه از نظر مالی توانایی دیدن نمایش های داخلی بنا را ندارند. حتی این اتفاق توجه کسانی را که به صورت تصادفی از آنجا در حال عبور هستند به خود جلب میکند. همچنین این بنا می تواند تداعی کننده خاطرات مثبت برای شهروندان باشد و حس تعلق برای آنها ایجاد کند

تئاتر شهر تهران

مترو تئاتر شهر در کنار همه ویژگی‌های خوب خود در پررنگ کردن این امر بی‌تأثیر نیست. از طرفی نیز هیچ حائل و جداکننده‌ای جز صحن که پیش‌تر در مورد

تهدیدها و ویژگی‌های منفی

با کمی تأمل در وضعیت موجود فضای اطراف بنا میتوان به خصایصی منفی پی برد که قطعاً می‌تواند بر کیفیت آرایه خدمات آن به لحاظ اجتماعی تأثیر ناخوشایندی بگذارد. نخست اینکه موقعیت قرارگیری بنا در شهر در جایی است که



قرارگیری تئاتر شهر در حد بلافصل خیابان‌های انقلاب و ولیعصر

آن صحبت شد بین بنا و خیابان وجود ندارد که این خود منجر به ازدحام، شلوغی و احساس ناامنی هرچه بیشتر میشود. و این امر برای یک بنا با کاربری فرهنگی اتفاق خوشایندی نیست زیرا شهروندان

محل گذر و عبور و مرور است و معمولاً شهروندان از آن جا می‌گذرند بی‌آنکه فرصتی را برای مکث و تأمل داشته باشند. به بیانی دیگر تئاتر شهر تداعی‌کننده مکانی برای گذر است تا مکث و گذران وقت. ایستگاه

تأثیر شهر تهران

فضای شهری نامناسب و ناموزون به نوعی ساختمان‌تأثیر شهر را در خود محبوس کرده‌اند. این اتفاق نیز ولو به صورت ناخودآگاه در افراد مرتبط با بنا موجب

برای برقراری ارتباط مناسب با بنا اعتماد کافی را نخواهند داشت.



نبود حائل و جداکننده مناسب از ازدهام خیابان‌های اطراف

به نظر دیگر مؤلفه‌ای که

تشویش و اضطراب می‌شود و قطعاً باید تمهیداتی برای آن اندیشید. شاید تنها ساختمانی که با فکر و طراحی قبلی در کنار ساختمان‌تأثیر شهر نشسته باشد

فضای اطراف بنا را تحت تأثیر خود قرار داده است معماری‌های بی‌هویت، مکعبی و زمخت و خشن ساختمان‌های اطراف خود بناست. ساختمان‌هایی که بدون هیچ طرح و فکری سربرافراشته‌اند و علاوه بر ایجاد

تئاتر شهر تهران

و هم بنا را از ازدحام و شلوغی‌های اطراف مصون نگه داشته است. علاوه بر آن خود پارک با خطوط منحنی نرم، پستی و بلندی‌های ملایم و تنوع فضایی خوب بستر مناسبی را برای مخاطب و ارتباط برقرار کردن وی با محیط و بنا فراهم کرده است. شاید این حس امنیت که در پارک و پردیس ملت وجود دارد مهمترین شاخصه‌ای است که در تئاتر شهر فقدان آن حس می‌شود. در آخر باید اذعان داشت ساختمان تئاتر شهر که جزء میراث ملی کشور است و یکی از نمادهای معماری معاصر ایران و تداعی‌کننده بسیاری خاطرات جمعی برای بسیاری از شهروندان است و همچنین در کیفیت بالای معماری برون‌گرایش تردیدی وجود ندارد اما دیگر شاخصه‌ها نظیر کیفیت محیط و بناهای اطراف به شدت ساختمان تئاتر شهر و رسالت فرهنگی که دارد را تهدید میکند و پیرو آن میتواند به لحاظ اجتماعی آسیبهای جدی پدید آورد. پس هرچه سریع‌تر باید تمهیدات لازم اندیشیده شود تا عمق این چاه بیشتر نشود.

مسجد ولیعصر، به طراحی رضا دانشمیر است. اما این بنا نیز ساختمان تئاتر شهر را تحت تأثیر خود قرار داده و به نوعی جریم آن را رعایت نکرده و حتی میتوان گفت که به لحاظ کاربری تناسبی تئاتر شهر ندارد. دیگر مسئله‌ای که شایان توجه است پارک دانشجو در حد بلافضل خود بناست که به ظاهر، این پارک فضای خوبی را فراهم ساخته است. اما واضح است که این پارک نمیتوانست در حد فاصل بنا و شریان‌های اصلی باشد تا جدکننده بنا از کوچه‌ها و خیابانهای درجه دوم. همچنین این پارک به لحاظ اجتماعی و به خاطر عدم کنترل و مراقبت کافی از فضای تا حدی ناهنجار را به وجود آورده که بیشتر نقش دفع‌کننده دارد تا المانی جذب‌کننده. در ادامه برای فهم بهتر موضوع گریزی خواهیم زد به بنای دیگر که با طراحی بهتر و هوشمندانه‌تر، ویژگی منفی ذکر شده در ساختمان تئاتر شهر را برای خود حل کرده و به نظر نویسنده در ایجاد ارتباطی بهتر با مخاطبان خود موفق‌تر عمل کرده است. این بنا پردیس سینمایی ملت واقع در خیابان ولیعصر است. طراح این بنا مهندس رضا دانشمیر با طراحی پارکی در اطراف بنا، علاوه بر ایجاد حریمی امن در اطراف بنا، هم به افزایش کیفیت بصری بنا کمک کرده

تئاتر شهر تهران



پردیس ملت و فضا سازی اطراف آن بمنظور ایجاد حس امنیت بیشتر

منابع:

- قبادیان، وحید (۱۳۹۴)، سبک شناسی و مبانی نظری در معماری معاصر ایران، چاپ سوم، نشر علم معمار رویال، تهران.
- بانی مسعود، امیر (۱۳۹۰)، معماری معاصر ایران: در تکاپوی بین سنت و مدرنیته، چاپ چهارم، نشر هنر معماری قرن، تهران.
- سردار افخمی، علی (۱۳۹۱)، "نگذاریم تئاتر شهر ناهنجار شود"، روزنامه شرق، شماره ۱۶۷۱، صص ۸-۷.
- برگرفته ۱۳۹۶/۱۰/۲۵ از



School of Architecture
College of Fine Arts
University of Tehran

تئاتر شهر تهران

<http://www.caoi.ir/fa/%D9%BE%D8%B1%D9%88%DA%98%D9%87/item/365-2014-07-13-10-11-40.html>