

برج روستای فشارک

سید علیرضا هاشمی

400hashemi@gmail.com

فشارک (fešârk) یکی از روستاهای اصفهان است که در شمال شرقی استان اصفهان و در نزدیکی دهستان کوهپایه قرار دارد. مسیر این روستا در ۳۲ کیلومتری جاده اصفهان به (نایین) یزد و سپس ۲۰ کیلومتر جاده فرعی با آسفالت سرد به طرف شمال است. روستا در حاشیه کویر قرار دارد و شکل و معماری بناهای روستایی، کویری بودن آن را نشان می‌دهد. آب و هوایی خشک با زمستانی سرد و بهار و تابستانی معتدل دارد. آب روستا از طریق بارندگی و آب سه قنات تامین می‌شود و در حال حاضر تقریباً خالی از سکنه است و فشارکی‌هایی که در اصفهان و تهران ساکن هستند در مناسبت‌هایی مانند تاسوعا و عاشورا برای برگزاری مراسم محرم و تعزیه و یا در روزهای پنجشنبه و جمعه به عنوان یک منطقه بیلاقی و خوش آب و هوا برای گذران اوقات فراغت به روستا می‌روند.

به دلیل نا امنی که در گذشته‌های دور موجود بوده، روستا در معرض هجوم اقوام صحرائشین راهزن قرار داشته است، از این رو وجود قلعه و چهار برج دور روستا و داستان‌هایی که از زبان کهنسالان شنیده می‌شود دال بر حمله مداوم راهزنان به روستائیان دارد.

بنا به نوشته مؤلف کتاب «سرزمین ناشناخته بر کران کویر» در آغاز حکومت رضا خان گروهی دزد لر به روستاهای اطراف اصفهان حمله می‌بردند که عرصه را بر روستاییان تنگ کرده بودند (گرکویه، ۱۳۶۵: ۳۰۰). مردم روستای فشارک نیز از دست ایشان در امان نبودند و گفته شده که ۱۷ بار این روستا مورد تاخت و تاز دزدان قرار گرفت. در نتیجه مردم بر آن شدند که چهار برج و بارو گرداگرد روستا بنا کنند که در حال حاضر فقط یکی از آنها سالم باقی مانده، یکی دیگر نیمه فرو ریخته و از دوتای دیگر تلی از خاک و خشت به جا مانده است.

نوروز امسال مطابق سال‌های گذشته برای صله رحم و دیدار اقوام و خویشان سببی و نسب برای چند روز عازم اصفهان شدم. خوشبختانه سفر امسال فرصت مناسبی پدید آورد که به روستای آبا و اجدادی خود نیز سری بزنم. این سفر به همراه دهدار سابق روستا که از مطلعین روستا بود و سه تن دیگر انجام گرفت. سفری نیم روزه در هوایی کاملاً خنک که در طول جاده نم‌نم باران بهاری، زیبایی سفر را دوچندان می‌کرد.

سفر به روستا ساعت هشت صبح آغاز شد و بنا شد به دلیل مسافت کمتر از یک ساعت تا روستا، صبحانه در روستا میل شود. مسیر از میدان احمدآباد به طرف شرق و ورود به جاده شوسه اصفهان- ناین آغاز شد و پس از طی طریق حدود ۳۰ کیلومتر و گذر از تقاطع جاده فرودگاه و سپس عبور از زیر یک پل و پلیس راه و گذشتن از جاده‌های منشعب فرعی که هر یک با تابلو نوشته‌هایی نشان از وجود روستایی را می‌داد، ادامه یافت تا بالاخره تابلوی روستای فشارک نمایان شد. منتهی برای ورود به جاده روستا باید از طریق دوربرگردانی که در یک کیلومتری احداث شده بود، جاده اصلی را دور زد.

جاده روستایی آسفالت خوبی داشت و دو سه مزرعه پرورش شترمرغ در ابتدای آن به چشم می‌خورد. اما پس از طی مسافتی جاده به صورت آسفالت سرد نمایان شد که اتومبیل با سرعت حدود ۶۰ تا ۷۰ کیلومتر به راحتی حرکت می‌کرد. در اواسط جاده ۲۰ کیلومتری منتهی به روستا، محدوده روستا و مزرعه‌های آن که در پای رشته کوهی پهن شده بود، خودنمایی کرد و هر چه جلوتر رفتیم منظره روستا وضوح بیشتری یافت. ورود به روستا با یک سربالایی که تعدادی کارخانه کوچک پتوبافی و مزرعه مرغداری در کنار آن قرار داشت و پیچ تندی که ناگهان منظره خانه‌های روستایی را نمایان می‌کرد، غافلگیر کننده بود.

اتومبیل را در کنار استخر پر آبی که جنب مسجد روستا بود نگه داشتیم و تا خانه میزبان از کوچه راه‌هایی باریک گذشتیم. نرسیده به خانه میزبان برج بلند و خشتی روستا نمایان شد. خانه میزبان در کنار برج قرار داشت و همه گفتگوهای حین صرف صبحانه به برج اختصاص یافت و قرار شد پس از صبحانه بازدیدی از داخل برج داشته باشیم.

دوربین عکاسی مهمترین وسیله‌ای بود که می‌توانستیم به ثبت قسمت‌های مختلف برج اقدام کنیم. از این رو دوربین را برداشتم و همراهان نیز با برداشتن دو چراغ قوه که برخی از آنان به دلیل احتمال سستی برج و قدمت بیش از یکصدساله آن کمی اظهار نگرانی می‌کردند؛ اما، بالاخره همراه شدند. با راهنمایی میزبان پله‌های برج را کنجکاوانه تا طبقات و سپس بام آن بالا رفتیم و به این دست‌ساخته خشتی و جمعی آبا و اجدادی که برای امنیت و آرامش روستا اقدام به ساخت آن کرده بودند، دقیق شدیم و در دل به همت و پشتکار سازندگان آن آفرین گفتیم.

گزارش تصویری زیر عکاسی همراه با زیرنویس اینجانب از برج سالم روستا است که قدمت آن به بیش از یکصد سال می‌رسد.



نمایی از روستای فشارک و یکی از برج‌های آن که در تصویر قابل مشاهده است.



نمای برج از کوچه و استحکامات سنگی آن



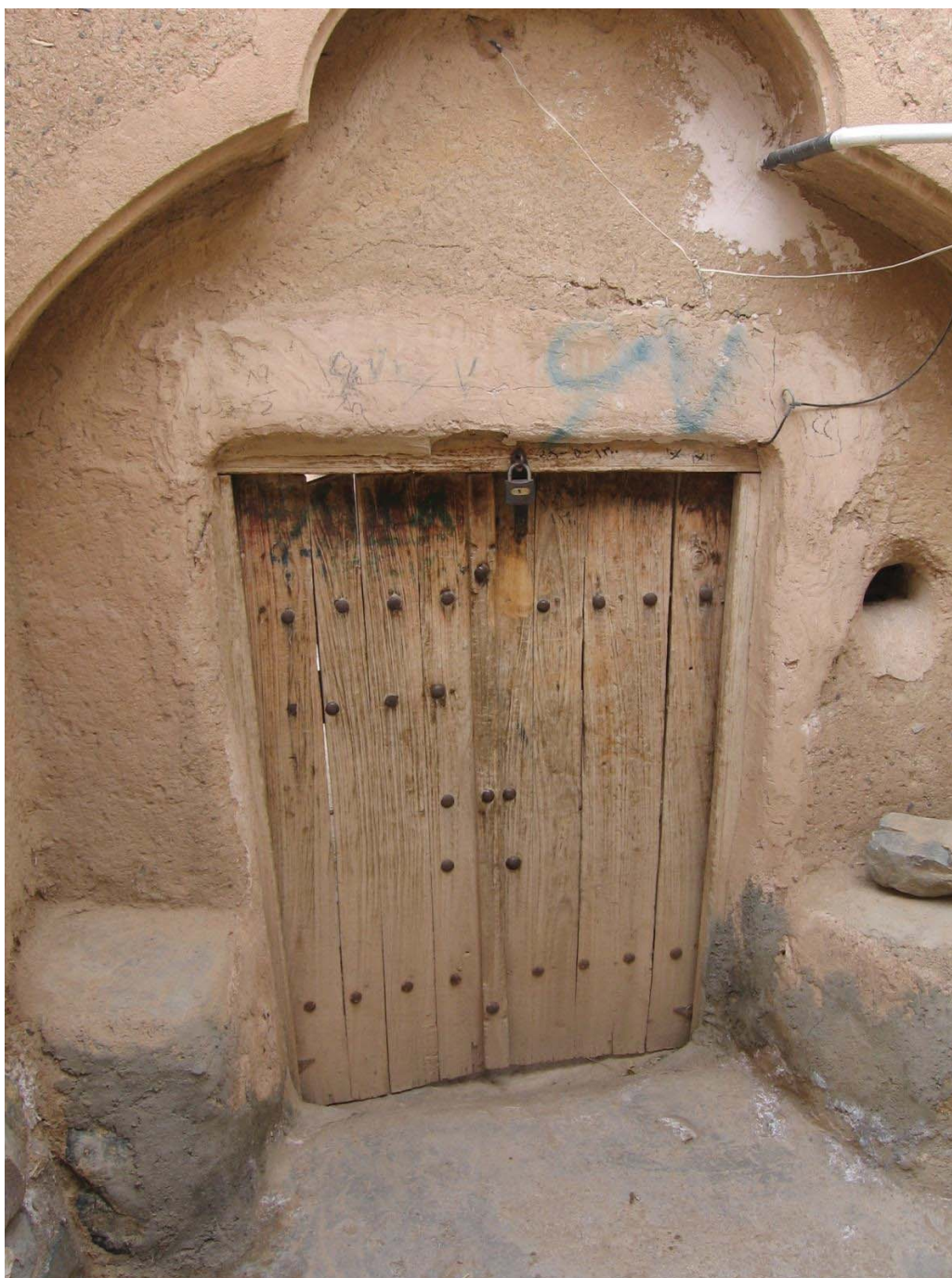
کوچه همجوار با برج (جنوب غربی)



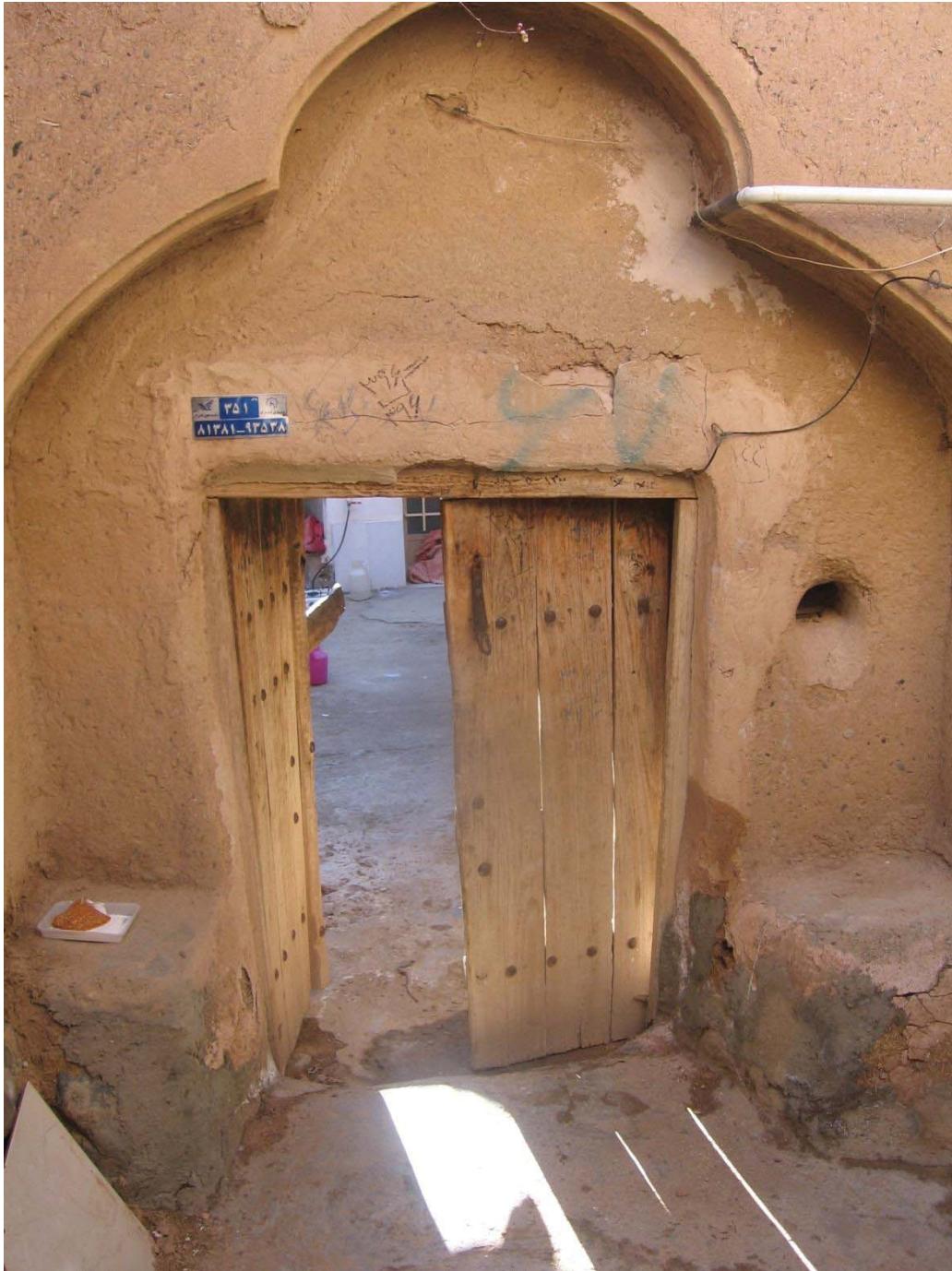
کوچه همجوار با برج (جنوب شرقی)



ورودی کوچه بن‌بست (شمالی) که برج روی آن قرار دارد. سمت راست خانه‌ای است که ورودی برج در آن قرار دارد.



در ورودی خانه روستایی که ورودی برج در آن است.



ورودی خانه روستایی و دهانه‌ای که کلون در از طریق آن باز می‌شود.



ورودی در خانه روستایی و ورودی برج که به شکل یک در کوچک کنار در اصلی تعبیه شده است.



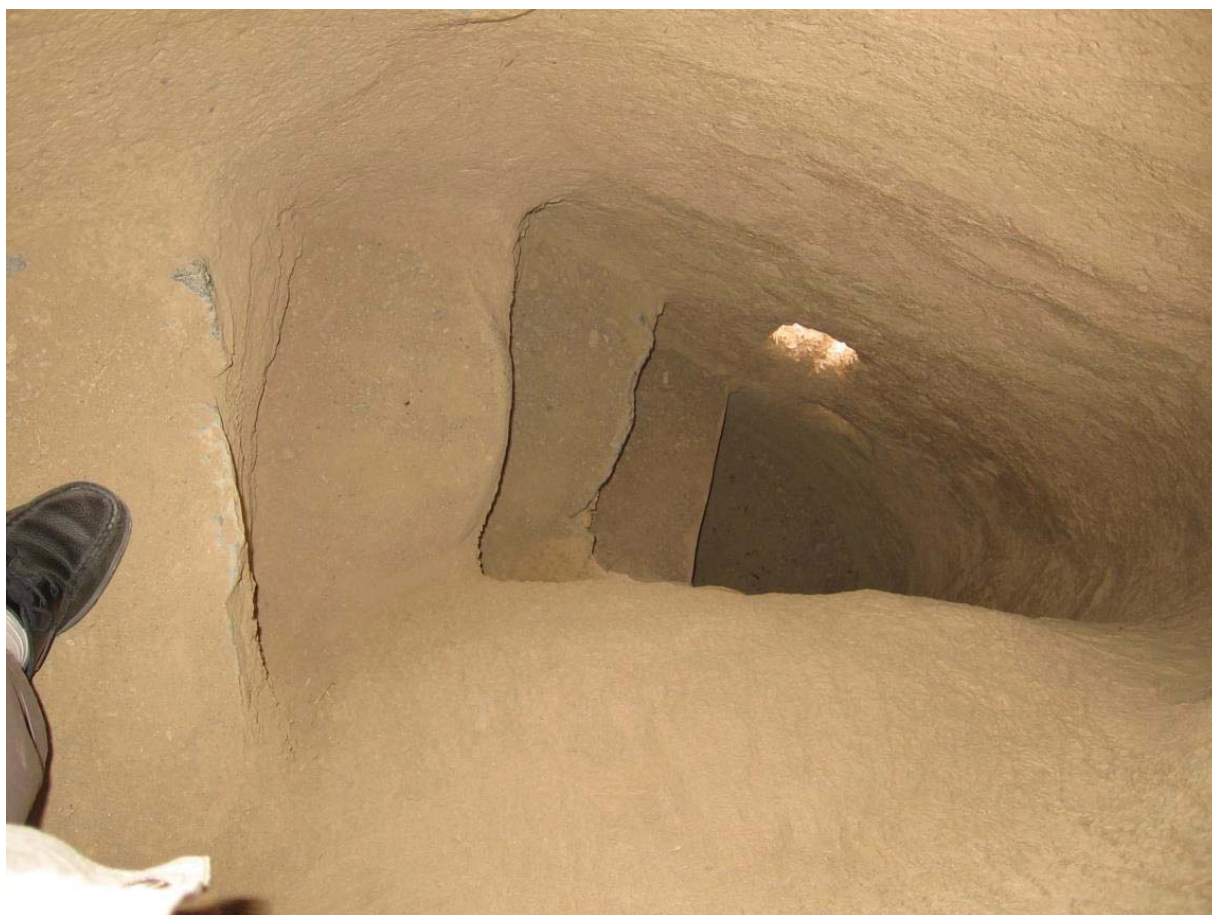
ورودی در برج از داخل خانه روستایی



نمای نزدیکتر در ورودی برج از داخل خانه روستایی



شروع پله‌های برج به طرف طبقه اول با نور فلاش، ارتفاع پله‌ها قابل توجه است. هفت ردیف خشت که در بالای آن سنگ قرار گرفته است.



پله‌های منتهی به طبقه اول از بالا با نور فلاش، تعداد پله‌ها هشت عدد است. سوراخ شلیک در راه پله هم قابل مشاهده است.



بدنه، ستونها و بخشی از سقف طبقه اول برج با نور فلاش، بخشی از تاق گنبدی و تعدادی از سوراخ‌های شلیک قابل مشاهده است.



محوطه یابین و ستون‌های ضلع دیگری از طبقه اول برج با نور فلاش



یکی از ستون‌های برج در طبقه اول و سوراخ‌های شلیک با نور فلاش



نمایی از یک سوراخ با زاویه پایین رو به کوچه برای شلیک با تفنگ در طبقه اول با نور فلاش



نمایی از سوراخ‌های دوتایی شلیک در طبقه اول با زاویه باز و نور فلاش

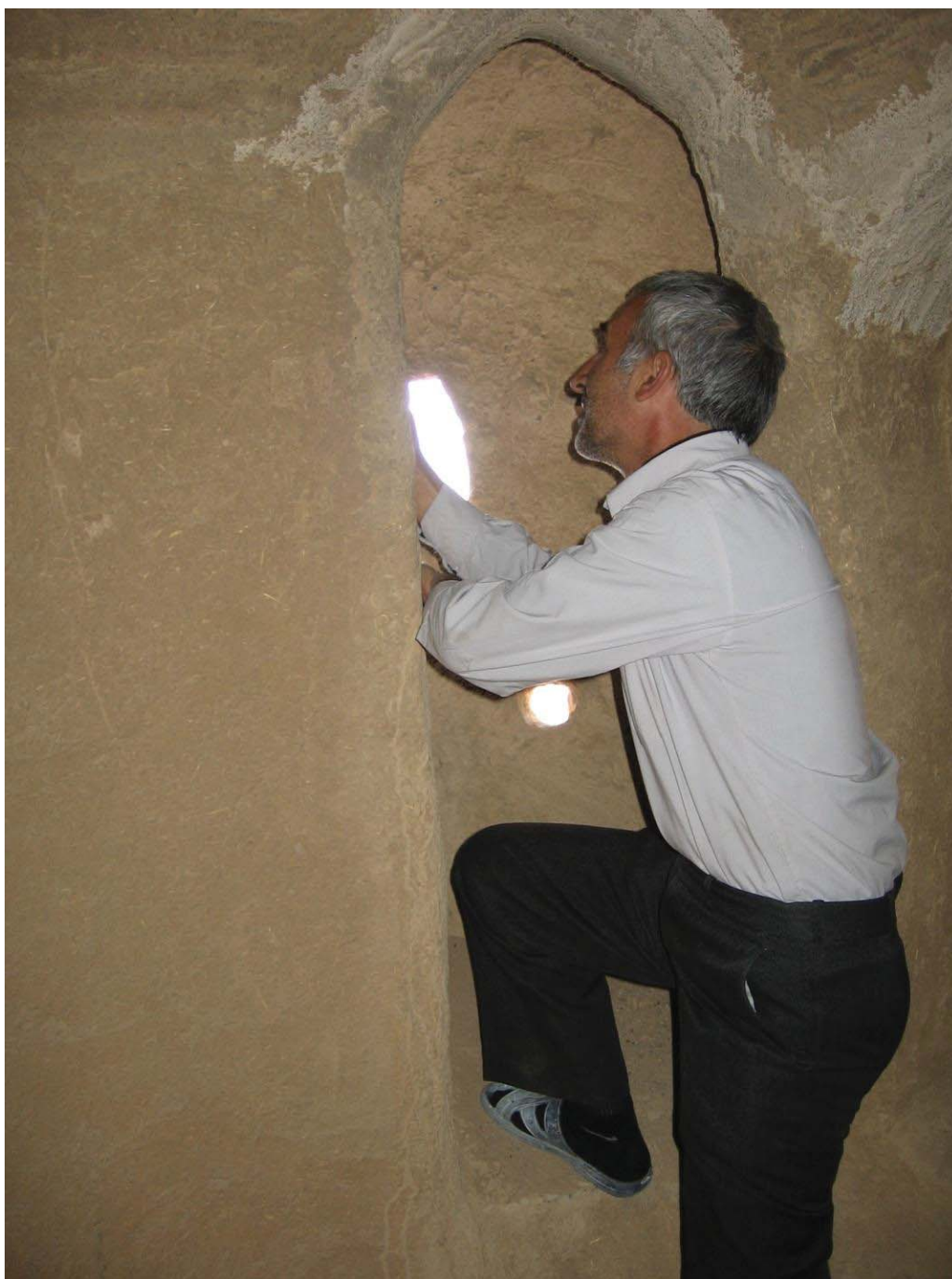


نمایی دیگر از محل شلیک برج در طبقه اول و با زاویه بازتر که نمای برج دیگر روستا نیز هویداست. بدون نور

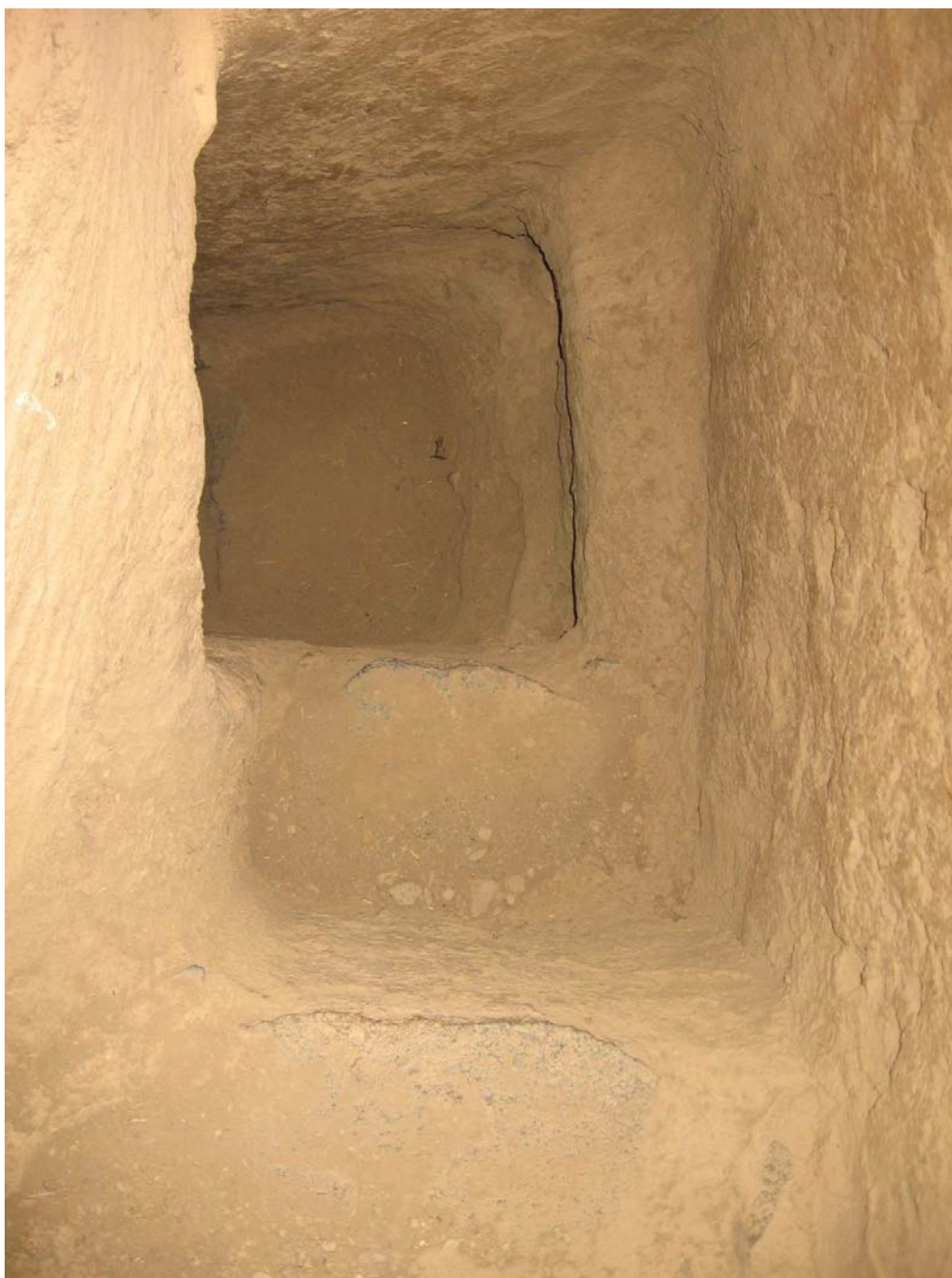
فلاش



خروجی پله‌ها به محوطه طبقه اول در کنار ورودی پله‌ها به طبقه دوم، با نور فلاش



اندازه ورودی پله‌های فوقانی برای رفتن به طبقه دوم، با نور فلاش



اندازه پله‌های طبقات، نما از کف طبقه دوم به پایین با فلاش دوربین



نمایی دیگر از اندازه پله‌های طبقات، نما از کف طبقه دوم رو به پایین بدون فلاش دوربین که تاریکی راه پله‌ها مشهود است.



نمای ورودی به محوطه طبقه دوم از طریق پله‌های طبقه اول، فلاش دوربین در پله‌ها زده شده است و تاریکی محوطه و سقف گنبدی طبقه دوم مشهود است.



محوطه و سقف کنبدی طبقه دوم برج، با نور فلاش دوربین



سوراخ شلیک در کف طبقه دوم با زاویه باز و نور فلاش



سوراخ‌های جفتی شلیک در کف طبقه دوم با زاویه باز و نور فلاش



محل شلیک در دیواره طبقه دوم و ستونهای محوطه طبقه دوم که نسبت به طبقه اول نزدیکتر است. با نور
فلاش



نمای یکی از سوراخ‌های بزرگ شلیک در طبقه دوم برج با نمای بازتر برای شلیک دورتر، نمای روستا از داخل سوراخ شلیک قابل مشاهده است. بدون نور فلاش



نمایی دیگری از محل شلیک برج در طبقه دوم و با زاویه بازتر که بخش پیرامونی روستا پیداست.



ورودی به بام برج



لبه‌های فرسایش شده بام برج و نمای روستا



سوراخ های شلیک از بام برج



ارتفاع برج، از بام برج به طرف پایین و مقایسه آن با تیر چراغ برق، بام خانه‌های مجاور و کوچه



نمای روستا از بام برج



نمای دیگر روستا از بام برج و مشاهده برج دیگر روستا



بازگشت و خروج از در ورودی برج



نمای برج از داخل حیاط خانه روستایی



نمای برج از ایوان خانه روستایی



نمای برج از کوچه و در مقیاس با تیر چراغ برق

تنظیم: ۹۵/۱/۵